



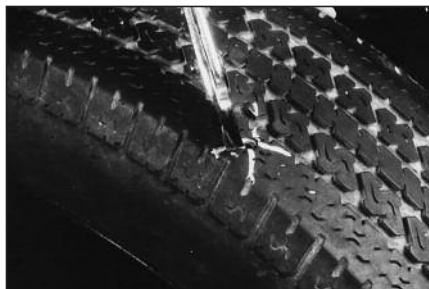
ТЕХНОЛОГИЧЕСКИЕ КАРТЫ

ПО РЕМОНТУ ЛЕГКОВЫХ, ГРУЗОВЫХ,
СЕЛЬСКОХОЗЯЙСТВЕННЫХ, ВНЕДОРОЖНЫХ,
ТРАКТОРНЫХ ПОКРЫШЕК И КАМЕР
МАТЕРИАЛАМИ TECH

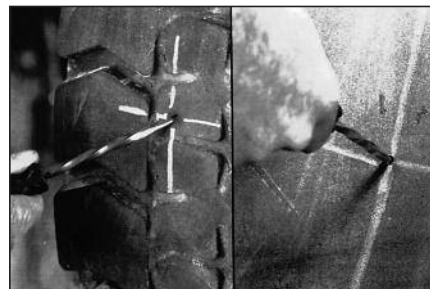
RM-6. Ремонт проколов бескамерных покрышек с помощью жгутов



1 Найдите инородный предмет или повреждение и отметьте его с помощью воскового маркировочного мелка. При необходимости используйте жидкость для поиска проколов.



2 Удалите инородный предмет, вызвавший прокол или повреждение.



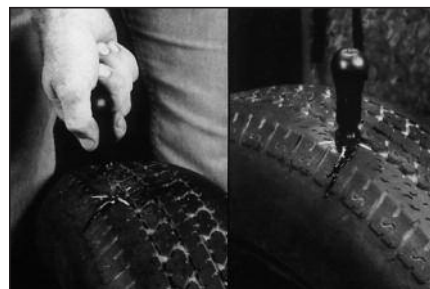
3 Возьмите спиральное шило № 915 и исследуйте повреждение, вращая шило по часовой стрелке. Перед началом ремонта давление в шине должно быть не менее 0,5 атмосферы.



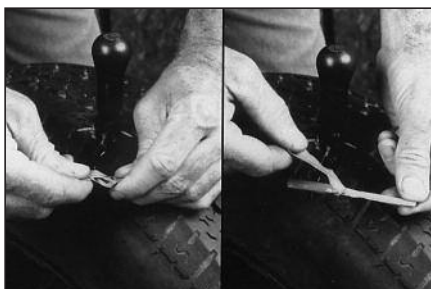
4 Определите угол прокола или повреждения с помощью спирального шила № 915.



5 Нанесите специальный клей для химической вулканизации № 760 на спиральное шило.



6 Поместите спиральное шило в повреждение и, вращая по часовой стрелке, промажьте прокол клеем по всей глубине. Затем, вращая спиральное шило по часовой стрелке, удалите его из покрышки. Убедитесь в том, что правильно определили угол прокола, так как возможно дополнительное повреждение шины. Данный пункт следует повторить, как минимум, 3 раза. Оставьте спиральное шило в проколе до выполнения пункта № 11 настоящей инструкции.



7 Выберите жгут, соответствующий проколу, а затем удалите с него защитную пленку синего цвета.



8 Разместите жгут в ушке иглы. Нанесите небольшое количество клея на ушко иглы для легкого размещения жгута.



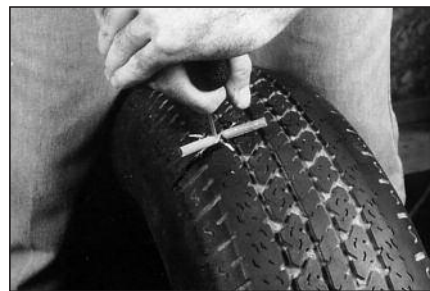
9 Разместите жгут в игле по центру, как показано на фотографии.



- 10** Нанесите слой клея для химической вулканизации на жгут с двух сторон. Не опускайте жгут в банку с клеем, так как клей может загустеть в течение короткого времени.



- 11** Удалите спиральное шило из места прокола покрышки.



- 12** Установите ручку с иглой № 925, содержащую жгут, в повреждение покрышки.



- 13** Надавите на ручку и, сохраняя угол, установите иглу со жгутом до упора в прокол покрышки.



- 14** Не вращая и не меняя угол наклона, удалите ручку с иглой № 925 из повреждения строго в обратном направлении.



- 15** Отрежьте оставшиеся на поверхности части жгута с внешней стороны покрышки.



- 16** Проверьте отремонтированную покрышку на герметичность с помощью жидкости для поиска проколов № 751. Если не будет пузырьков воздуха, покрышка готова к эксплуатации.

Внимание!

В состав жгутов Регмасиге входит оригинальный нейлоновый корд усиленной конструкции, благодаря которому при установке жгута практически исключается его разрыв. Как результат – экономия времени и надежный ремонт. Жгуты Регмасиге могут использоваться для ремонта протектора, боковины и плечевой зоны во всех легковых и грузовых бескамерных покрышках радиальной и диагональной конструкции.

Если отремонтированное повреждение негерметично, Вы можете установить дополнительный жгут, повторив шаги с пункта 8 до пункта 16 данной инструкции. При необходимости можно надавливать на ручку для установки жгута обеими руками.

Для грузовых шин Вы можете использовать карбидную фрезу № 270. Скорость вращения дрели при этом не должна превышать 1200 об/мин.

УСЛОВИЯ, ПРИ КОТОРЫХ ПОКРЫШКА НЕ ЯВЛЯЕТСЯ РЕМОНТОПРИГОДНОЙ

Покрышка считается непригодной для ремонта, если имеется одно из следующих повреждений:

- Повреждения покрышки находятся за пределами зоны ремонтпригодности.
- Размеры повреждения превышают допустимую величину.
- Нити корда борта видны, деформированы или порваны.
- Боковая поверхность или протектор имеют трещину до самого корда.
- Имеется сильное истирание боковой поверхности, через которое виден корд.
- Отремонтировано несколько повреждений на одном и том же участке шины.
- Размер повреждений больше, чем предельные размеры, указанные в таблице по выбору заплат.
- На покрышке имеются "зажёванные" участки.
- На покрышке имеются расслоения корда (грыжи).
- Имеются обширные участки оголённого корда (деформированного или порванного).
- Имеется повреждение борта за пределами ремонтируемой зоны.

Если ремонт был выполнен при строгом соблюдении инструкции, то покрышка прослужит до износа протектора, даже при его многократном восстановлении.

Бесплатный телефон по России
8-800-333-8998

192241, Санкт-Петербург, пр. Александровской фермы, д. 29
телефон: (812) 326-9245, 323-8421, (905) 234-3333
e-mail: tech@dukon.ru

127549, Москва, ул. Бибиревская, д. 10
телефон: (495) 642-6859, (965) 368-3333
e-mail: tech@msk.dukon.ru

173008, Великий Новгород, ул. Большая Санкт-Петербургская, д. 90
телефон: (8162) 61-62-66, 64-05-80
e-mail: novgorod@dukon.ru

185001, Петрозаводск, ул. Шотмана, д. 54
телефон: (8142) 77-41-98, 77-42-68
e-mail: ptz@dukon.ru

344091, Ростов-На-Дону, пр. Стачки, д. 249
телефон: (863) 204-4433, (961) 418-3333
e-mail: tech@rnd.dukon.ru

350059, Краснодар, 4-й Тихорецкий проезд, д.3/1
телефон: (861) 298-4433
e-mail: krasnodar@dukon.ru

443069, Самара, ул. Авроры, д. 110, корпус 3
телефон: (846) 273-8833, (961) 385-3333
e-mail: tech@smr.dukon.ru

445043, г. Тольятти, ул. Коммунальная, д. 23, корп. 1, офис 300
телефон: (8482) 27-00-09, (960) 840-3333
e-mail: tech@tlt.dukon.ru

420087, Казань, ул. Даурская, д. 41
телефон: (843) 298-7196, 298-7197, (905) 319-3333
e-mail: tech@kzn.dukon.ru

603152, Нижний Новгород, ул. Кащенко, д. 2Б
телефон: (831) 220-1455, (909) 296-3333
e-mail: tech@nnov.dukon.ru

620017, Екатеринбург, пр. Космонавтов, 11 лит. Б
телефон: (343) 344-4433, (963) 045-3333
e-mail: tech@ekb.dukon.ru

630110, Новосибирск, ул. Богдана Хмельницкого, д. 90
телефон: (383) 362-0661, (960) 793-3338
e-mail: tech@nsk.dukon.ru



www.tech-russia.ru